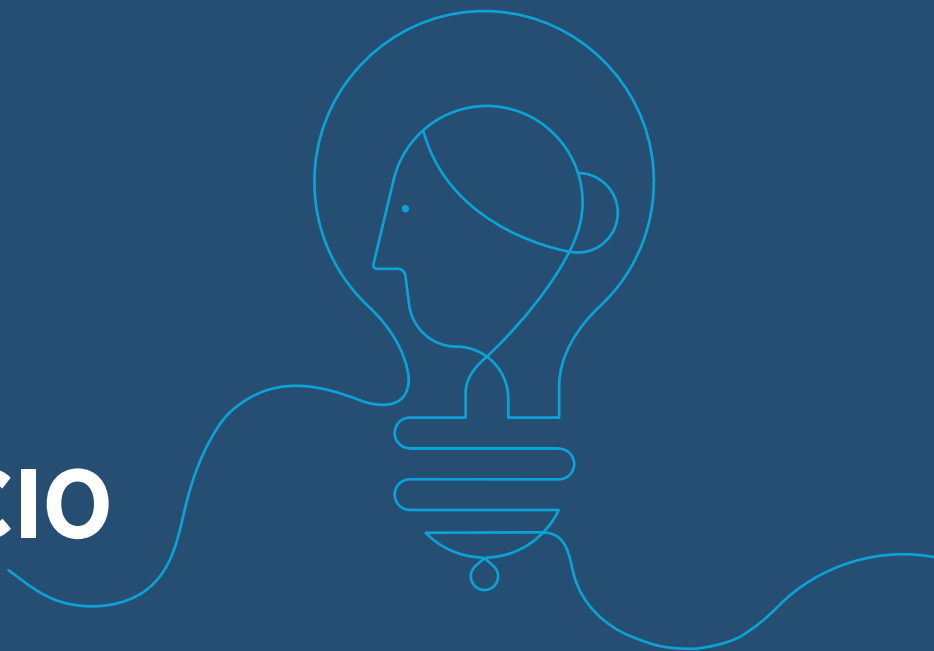
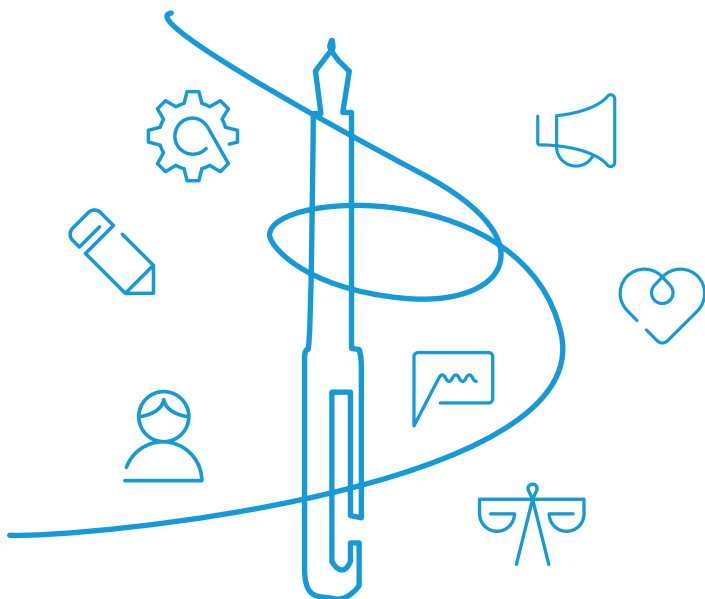

PRINCIPIOS PARA EL EMPODERAMIENTO DE LAS MUJERES

Establecidos por ONU Mujeres y
la Oficina del Pacto Global de la ONU

LA IGUALDAD DE
GÉNERO ES UN
BUEN NEGOCIO



REPORTE EL SALVADOR 2020



PRINCIPIOS PARA EL EMPODERAMIENTO DE LAS MUJERES / REPORTE EL SALVADOR 2020

© Derechos Reservados. 2020
ONU Mujeres
San Salvador, 2020

Autor del Informe:
Jesús de la Peña, Punto focal WEPs ONU Mujeres El
Salvador

Revisión:

- Ana Elena Badilla, Representante Residente de ONU Mujeres en El Salvador
- Miriam Bandes Zablah, Especialista de Programas, ONU Mujeres en El Salvador

El contenido y la información de esta publicación pueden ser utilizados siempre que se cite la fuente, ONU Mujeres en El Salvador.

Diseño y diagramación:
Rogelio Chávez, Asociado de Comunicaciones
ONU Mujeres en El Salvador

7 PRINCIPIOS PARA EL EMPODERAMIENTO DE LAS MUJERES

LA IGUALDAD DE
GÉNERO ES UN
BUEN NEGOCIO



LIDERAZGO

Promover la igualdad de género desde la dirección al más alto nivel.



IGUALDAD LABORAL

Tratar a todos los hombres y mujeres de forma equitativa en el trabajo - respetar y defender los derechos humanos y la no discriminación.



SALUD, SEGURIDAD Y BIENESTAR

Velar por la salud, la seguridad y el bienestar de todos los trabajadores y trabajadoras.



EDUCACIÓN Y FORMACIÓN

Promover la educación, la formación y el desarrollo profesional de las mujeres.



DESARROLLO EMPRESARIAL

Llevar a cabo prácticas de desarrollo empresarial, cadena de suministro y mercadotecnia a favor del empoderamiento de las mujeres.



PARTICIPACIÓN COMUNITARIA

Promover la igualdad mediante iniciativas comunitarias y cabildeo.



EVALUAR PROGRESOS

Evaluar y difundir los progresos realizados a favor de la igualdad de género.

PRINCIPIOS PARA EL EMPODERAMIENTO DE LAS MUJERES

Establecidos por ONU Mujeres y la Oficina del Pacto Global de la ONU



HOJA DE RUTA

para las empresas sobre el empoderamiento de las mujeres y la igualdad de género

LA IGUALDAD DE
GÉNERO ES UN
BUEN NEGOCIO

Cada vez hay más evidencia de que el empoderamiento de las mujeres y la igualdad de género tienen un efecto multiplicador en las familias, las comunidades, las empresas y las economías sostenibles.

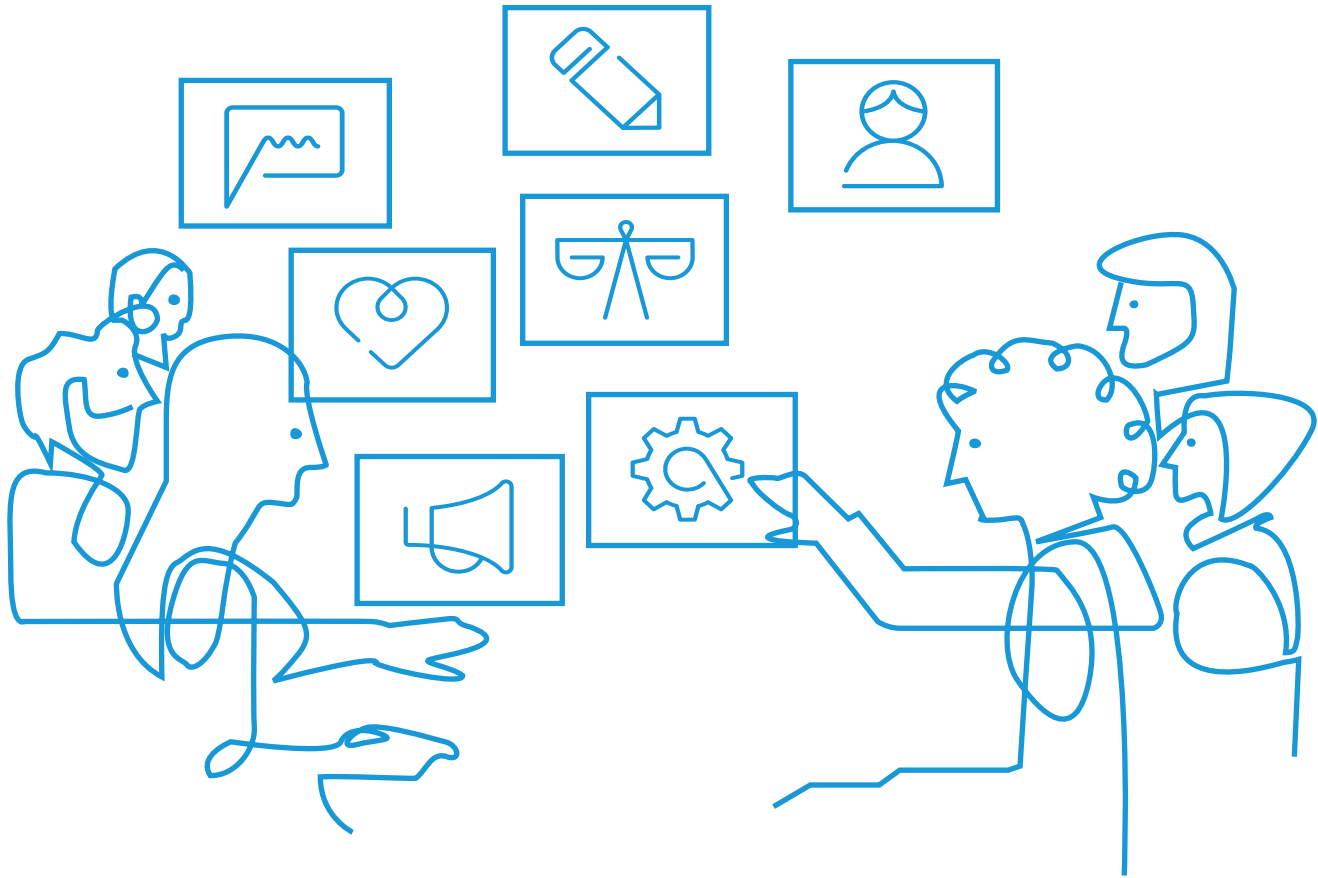
Para orientar a las empresas en la realización de esta tarea en el lugar de trabajo, en el mercado y en la comunidad, el Pacto Mundial de la ONU y ONU Mujeres desarrollaron los Principios para el Empoderamiento de las Mujeres (WEPs), lanzados en el 2010. Los siete Principios ofrecen un marco holístico basado en la vida real, para desarrollar prácticas comerciales que promuevan la igualdad de género y el empoderamiento de las mujeres. Más allá de los impactos positivos para las operaciones directas de una empresa, la implementación de los WEPs contribuye a una variedad de metas en el marco de los Objetivos de Desarrollo Sostenible (ODS). Hasta la fecha, más de 4.800 directores ejecutivos de todo el mundo han firmado su Declaración de apoyo y se han comprometido con el liderazgo y la mejora continua en la igualdad de género y el empoderamiento de las mujeres.

Con el logro de esta masa crítica de signatarios de WEPs, es crucial brindar más orientación sobre la implementación de los WEPs en la práctica. Basada en buenas prácticas de todo el mundo y en experiencias de la vida real, la Herramienta de análisis de brechas de los principios de empoderamiento de las mujeres (<https://weps-gapanalysis.org/>), creada conjuntamente por el Banco Interamericano de Desarrollo, BID y ONU Mujeres, se desarrolló para proporcionar a las empresas una autoevaluación gratuita, fácil de usar y confidencial de su desempeño en el empoderamiento de las mujeres y la igualdad de género. Esta herramienta se lanzó en marzo de 2017 después de consultas con más de 190 empresas y proporciona información y datos sobre el grado en que las empresas están integrando el género en sus políticas, programas, métricas e informes.



Alineados a la plataforma para movilizar la acción empresarial para el logro de los ODS.





La herramienta WEP se centra en un amplio espectro de actividades de una empresa: su fuerza laboral, su cadena de valor, sus clientes y, de manera más general, en la comunidad en general.

Desde su lanzamiento, las empresas han utilizado la herramienta WEPs para evaluar sus políticas y prácticas, lo que les permite generar pasos concretos para acciones futuras. Este primer Reporte WEPs El Salvador 2020, , plasma los primeros pasos en la implementación de la Estrategia de Construcción de Alianzas para la Promoción de los Principios para el Empoderamiento de las mujeres (WEPs) con el objetivo de:

- Proporcionar información sobre los compromisos y propósitos de organizaciones empresariales y empresas en materia de igualdad de género y empoderamiento de las mujeres, alineada con los WEPs.
- Mostrar el valor que las empresas y organizaciones empresariales ven en los WEPs.
- Mostrar los esfuerzos de los socios y otras partes interesadas para impulsar la igualdad de género en el país.

CIFRAS RELEVANTES

Estadísticas generales de El Salvador (2018)

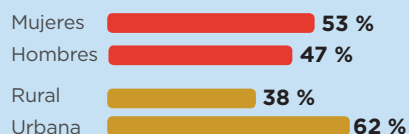
LA IGUALDAD DE
GÉNERO ES UN
BUEN NEGOCIO

Cuadro Estadísticas generales de El Salvador (2018)

POBLACIÓN



6,642,767 Total en el país



0.89 Índice de masculinidad



1.80 Tasa global de fecundidad



1.36 Tasa de dependencia económica

HOGARES

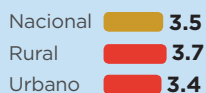


1,869,608 Total en el país

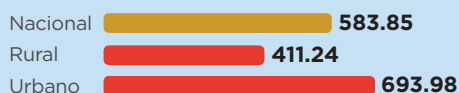
JEFATURAS POR SEXO



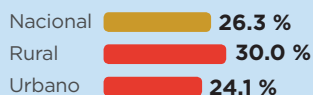
PROMEDIO DE PERSONAS POR HOGAR



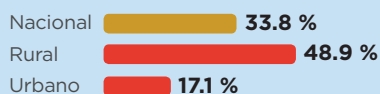
INGRESO PROMEDIO MENSUAL EN USD



POBREZA MONETARIA



POBREZA MULTIDIMENSIONAL



COSTO DE LA CBA AMPLIADA EN USD PARA EL HOGAR PROMEDIO (3.5 MIEMBROS)



Salario mínimo en USD¹¹

202.88	Sector agropecuario
304.17	Comercio y servicios
304.17	Industria
299.30	Maquila textil y confección
SR	Servicio doméstico

11/ Estos datos del salario mínimo proceden del Consejo Nacional de Salario Mínimo (2018).

CARGA DE TRABAJO

HORAS DE TRABAJO REMUNERADO



HORAS DE TRABAJO DOMÉSTICO Y DE CUIDADOS NO REMUNERADO



PROMEDIO DE LA CARGA GLOBAL DE TRABAJO¹²



12/ El promedio de la carga global de trabajo se calcula sumando el total de las horas dedicadas a las actividades de trabajo no remunerado más el total de las horas dedicadas a las actividades del trabajo remunerado del total de la población ocupada.

PRINCIPIOS PARA EL EMPODERAMIENTO DE LAS MUJERES

Establecidos por ONU Mujeres y la Oficina del Pacto Global de la ONU

CIFRAS RELEVANTES

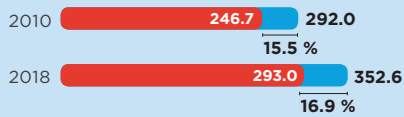
Brechas | Tiempo trabajo remunerado, doméstico y de cuidados



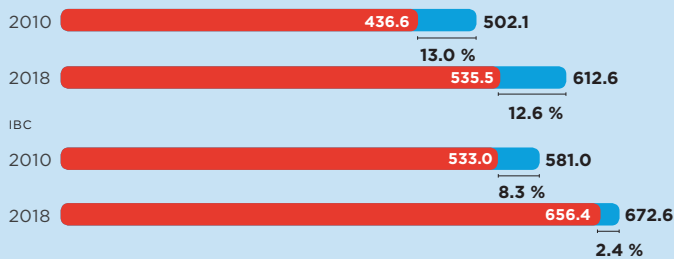
Gráfico

Brechas por categorías de ingreso (2010 y 2018), en dólares y en porcentaje de brecha

SALARIO PROMEDIO DE LAS PERSONAS OCUPADAS



INGRESO FAMILIAR PROMEDIO SEGÚN EL SEXO DE LA JEFATURA DEL HOGAR



● Hombres ● Mujeres — Brecha

Fuente: elaboración propia a partir de los datos de DIGESTYC, SSP y SSF (en los años seleccionados)



Gráfico

Tiempo dedicado al trabajo remunerado y al trabajo doméstico y de cuidados no remunerado, según sexo

- Tiempo dedicado al trabajo remunerado (horas semanales)
- Tiempo dedicado al trabajo doméstico y de cuidados no remunerado (horas semanales)

MUJERES

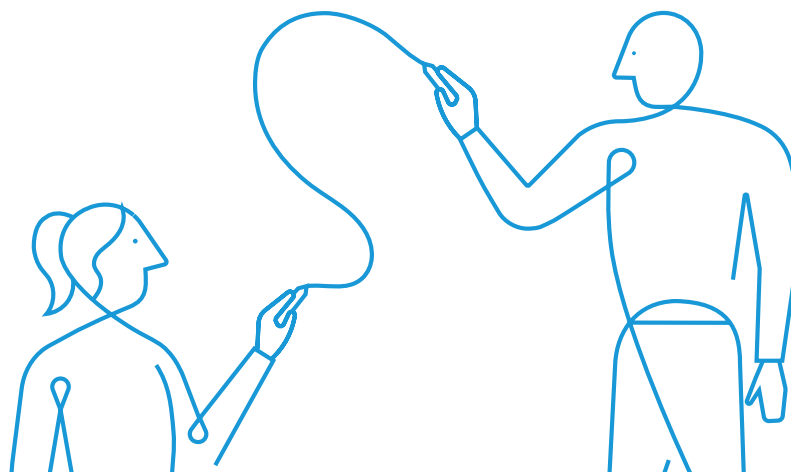
HOMBRES



● 47 h y 36 min
● 35 h y 56 min

● 54 h y 36 min
● 16 h y 41 min

Fuente: elaboración propia a partir de los datos de DIGESTYC (2019)



Lanzamiento de los Principios para el Empoderamiento de las Mujeres en El Salvador. 19 de noviembre de 2020.

Opiniones de las organizaciones empresariales



“ Las más de 300 empresas que confirman AmCham tienen políticas que nos impulsan a nosotros como gremial para poder ayudar a promover la equidad e igualdad de género.

Creemos en que la participación de la mujer dentro de nuestras juntas directivas de nuestras empresas, genera una disrupción positiva y lo hemos visto con indicadores

”

Claudia de Ibañez Presidenta AmCham



“ El problema que hemos tenido durante años es la falta de conciencia y que el empoderamiento de la mujer es tan importante cuanto el desarrollo de las empresas.

El reto de la organización es cambiar algunas políticas e incorporar algunas visiones que estamos conscientes debemos promover.

”

Giuseppe Angelucci, Presidente CEDES

PRINCIPIOS PARA EL EMPODERAMIENTO DE LAS MUJERES

Establecidos por ONU Mujeres y la Oficina del Pacto Global de la ONU

VOCES EMPRESARIALES



“ Para nosotros es importante ser parte de esta plataforma, ya que creemos en el poder de las mujeres cuando están en posiciones de liderazgo... creemos en su impacto.

Como toda empresa salvadoreña, siempre hay un estereotipo que como cultura seguimos viviendo, que para poder lograr algo se requiere de una figura masculina. Cambiar eso es un gran reto.

”

Patricia López, Directora de Impact Hub



“ Consideramos importante poder empoderar a las mujeres, tanto a nivel social como económico.

Entendemos que la igualdad de género es un proceso que debe de conseguirse a través de la educación y el fortalecimiento de los conocimientos, capacidades, habilidades y destrezas de las mujeres... eso hace que las empresas se vuelvan más sostenibles, generando un círculo virtuoso.

”

Carmen E. Pérez, Presidenta INQUIFAR



“ En Banco Agrícola tenemos un propósito que tratamos de vivir y de evidenciar y es el de promover el desarrollo económico sostenible para promover el bienestar de todas y todos.

Hay un reto fundamental y es el de apoyar a las mujeres emprendedoras, a las mujeres líderes de PYMES, que son el motor del desarrollo de nuestros países.

Alejandro Gómez Fernández, Vicepresidente de Gestión Humana Banco Agrícola ”



“ Para Banco Cuscatlán es muy importante motivar a las mujeres a que participen, a que crezcan en el banco, se desarrollen profesionalmente.

El reto es equilibrar, conseguir el equilibrio entre hombre y mujeres en los rangos gerenciales, en las diferentes escalas del banco.

José Eduardo Luna, Director Ejecutivo Banco Cuscatlán ”

PRINCIPIOS PARA EL EMPODERAMIENTO DE LAS MUJERES

Establecidos por ONU Mujeres y
la Oficina del Pacto Global de la ONU

VOCES EMPRESARIALES



“ Para nosotros como compañía, vincularnos a esta iniciativa es de vital importancia dado que buscamos generar condiciones igualitarias.

Tenemos un reto en promover que las niñas estudien carreras técnicas, es fundamental darle confianza al género femenino de que en nuestro sector existen oportunidades.

Carolina Quintero, Gerente General DelSur ”



“ Nosotros como Hoteles Villa Serena siempre hemos estado interesados en la participación de la mujer, porque sabemos que es una líder de forma natural.”

Ser un modelo de empresa para que la sociedad pueda tener a más mujeres en diferentes puestos de trabajo.

Bellyni Sigüenza, CEO Hoteles Villa Serena - Q.E.P.D.*

** La Sra. Sigüenza falleció el 8 de diciembre de 2020, pocos días después del lanzamiento de los WEP en El Salvador. Rendimos por este medio nuestro reconocimiento y homenaje a esta destacada mujer, líder en la industria hotelera y del turismo en El Salvador.*



“ Sin duda el liderazgo femenino se hace más presente. Manpower Group se enfoca en asesorar a nuestros clientes en que brinden oportunidades a mujeres para optar a diferentes tipos de posiciones, ya sea en puestos tradicionales o no tradicionales.

Claudia Irene Zelaya, Gerente País El Salvador, Honduras y Nicaragua Manpower

”



“ Como Telus International damos mucha importancia al empoderamiento de la mujer. Está comprobado que tener talento femenino dentro del liderazgo de las empresas agrega mucho valor.

Como empresa estamos dedicados a que el talento femenino progrese, se desarrolle y llegue a posiciones de liderazgo dentro de la organización.

Deborah Rosales, Directora de Recursos Humanos TELUS International El Salvador

”

PRINCIPIOS PARA EL EMPODERAMIENTO DE LAS MUJERES

Establecidos por ONU Mujeres y la Oficina del Pacto Global de la ONU

VOCES EMPRESARIALES



“ La diversidad, inclusión y equidad son una plataforma importante para desarrollar a la mujer salvadoreña.

Sus beneficios, los de la equidad e inclusión son fundamentales, generan equipos más creativos y al mismo tiempo traen distintas perspectivas a la mesa que nos hace que afrontemos los retos diarios de una forma más integral.

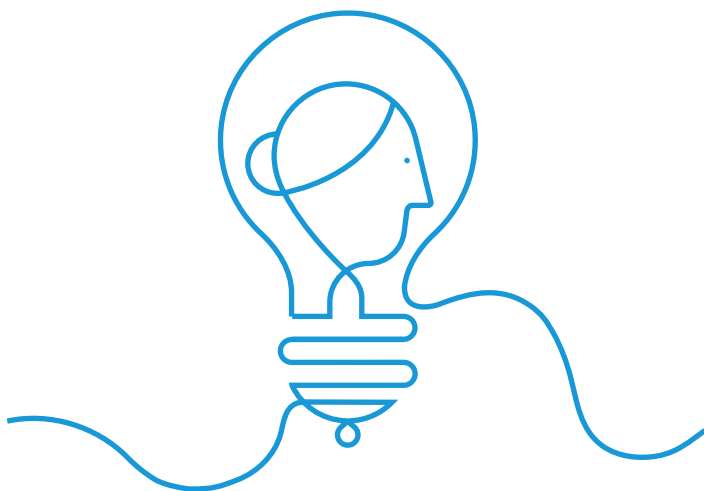
Edgar Grande, Director Ejecutivo TIGO El Salvador

”



ESTRATEGIA DE PROMOCION DE LOS WEP EN EL SALVADOR (2020 - 2022)

LA IGUALDAD DE
GÉNERO ES UN
BUEN NEGOCIO



Finalidad de la Estrategia

Promover la implementación de buenas prácticas para la igualdad de género y el empoderamiento de las mujeres en la gestión de las empresa públicas y privadas, mediante la construcción de alianzas que propicien la suscripción de los Principios para el Empoderamiento de las Mujeres (WEPs), y se sumen así al avance de la Agenda de Desarrollo Sostenible 2030 en el país, con énfasis en los ODS 5, 8, 10 y 17.

Objetivos

- 1) Identificar organizaciones empresariales y empresas que puedan contribuir a la promoción y aplicación de los Principios de Empoderamiento de las Mujeres.
- 2) Desarrollar y fortalecer la relación con el sector empresarial, con el que impulsar nuevas iniciativas para promover la igualdad de género y empoderamiento de las mujeres.
- 3) Llevar a cabo iniciativas que promuevan la adopción de los Principios WEPs por parte de las empresas.
- 4) Desarrollar relaciones de colaboración con la empresa privada para sistematizar y comunicar los avances y buenas prácticas que se van generando.

Componentes de la Estrategia

a. Alianza con la Red local del Pacto Global en El Salvador

En El Salvador la Red local del Pacto Global existe desde el año 2017, año en que se lanzó oficialmente su conformación y en la actualidad la integran 19 empresas .

Este componente se desarrolla en asocio con la Fundación Empresarial para la Acción Social (FUNDEMÁS) en virtud al acuerdo firmado entre ONU Mujeres El Salvador y FUNDEMÁS a raíz del cual se están llevando a cabo las siguientes actividades conjuntas:

1. Lanzamiento de los Principios de Empoderamiento de las Mujeres, en conjunto con la Red Local del Pacto Global.
2. Realización de dos webinars como espacios de reflexión sobre diversos temas de interés común.
3. Impulso a la Igualdad de Género en el Pacto Global de las Naciones Unidas, mediante metodologías de incorporación de buenas prácticas en las empresas como:
 - a. Adopción de los Principios de Empoderamiento de las Mujeres (WEPs)
 - b. Desarrollo de la Campaña HeforShe (EllosporEllas).
 - c. Creación de una Mesa de Igualdad de Oportunidades.

b. Alianzas con cámaras y gremiales empresariales

Este componente fortalecerá el camino en El Salvador para que el sector privado asuma su papel en el logro de los Objetivos de Desarrollo Sostenible (ODS), con un impacto entrante en el ODS 5 (Igualdad de género), así como sumar a la consecución del ODS 8 (Trabajo decente y crecimiento económico), el ODS 10 (Reducción de las desigualdades) y el ODS 17 (Alianzas para lograr los objetivos).

Estos espacios de dialogo y acuerdo permitirán construir Alianzas refrendadas a través de Memorandos de entendimiento que generen la adhesión de empresas a los WEPs. Las organizaciones empresariales servirán de puente facilitando el llegar de mejor forma y a un mayor número de empresas.

c. Integración de los Principios de Empoderamiento de las Mujeres a las empresas participantes en el programa Ellos por Ellas/HeForShe (HeforShe)

En diciembre del 2016, ONU Mujeres El Salvador lanzó la campaña Ellos por Ellas/HeForShe junto al Banco Interamericano de Desarrollo, BID, y Voces Vitales, como una apuesta de diálogo con sectores empresariales, para avanzar en los esfuerzos dirigidos a lograr la participación de los hombres en la promoción de la igualdad de género, así como para la transformación de las dinámicas de poder en sus propias vidas, en los ámbitos familiar, social y laboral.

Retomando este importante esfuerzo y las buenas prácticas generadas en su implementación, se retoma el contacto con todas las empresas participantes de la Campaña para promover su adhesión a los Principios WEPs

d. Empresas participantes de la iniciativa WEP en otros países de la región

ONU Mujeres ha impulsado los principios WEPs hasta el momento en 18 países de las Américas. Este componente se desarrolla a partir de un ejercicio de priorización de los países, seleccionando inicialmente los países centromericanos para un análisis más exhaustivo de las empresas signatarias. Se buscan

empresas que tengan sucursales en El Salvador, así como las que puedan tener parte de su cadena de valor / proveedores / compradores / distribuidores en el país. A partir de los resultados de esta identificación, se procede a la toma de contacto con las empresas para promover su adhesión a los Principios WEPs

e. Gestión del conocimiento y la comunicación.

Las nuevas experiencias y conocimientos, internos y externos, que se generen con el desarrollo de la Estrategia de Promoción de los Principios WEPs, deben transformarse en nuevos aprendizajes para ONU Mujeres. El objetivo es capitalizar ese aprendizaje, generar nuevos conocimientos, ajustar los procesos (en el caso de que sea necesario) y materializarlos en un mejor abordaje de las empresas.



PREGUNTAS FRECUENTES WEPs

Crterios para elegibilidad de WEPs

¿QUÉ TIPO DE ORGANIZACIONES SON ELEGIBLES PARA UNIRSE A LA COMUNIDAD WEPs?

Se invita a las empresas (privadas, públicas, estatales y cooperativas) de cualquier tamaño e industria/ establecidas bajo la ley nacional, asociaciones industriales y cámaras de comercio comprometidas a promover la igualdad de género y el empoderamiento de las mujeres en el lugar de trabajo, el mercado y la comunidad, a unirse a la comunidad WEPs.

SOMOS UNA COMPAÑÍA START-UP. ¿PODEMOS UNIRNOS A LA COMUNIDAD WEPs?

Sí, damos la bienvenida a empresas elegibles y organizaciones de todos los tamaños, sectores, industria y países.

¿PUEDEN LAS ORGANIZACIONES NO GUBERNAMENTALES Y LAS ORGANIZACIONES SIN FINES DE LUCRO UNIRSE A LOS WEPs?

Sólo las empresas, asociaciones industriales y cámaras de comercio son elegibles para unirse. Sin embargo, damos la bienvenida a socios y partes interesadas no elegibles para que se unan a nuestros esfuerzos como aliados y adopten los WEPs como un marco para el diálogo y la acción que promuevan la igualdad de género y el empoderamiento de las mujeres.

Invitamos a la sociedad civil, organizaciones internacionales, academia y gobiernos a: Regístrese en el Boletín o Particpa con nosotros en [Twitter](#) y [@EMPOWER_WOMEN](#)

¿HAY UNA TARIFA PARA UNIRSE A LOS WEPs?

No hay tarifa para unirse a los Usted está Invitado a hacer una contribución voluntaria a las actividades de la Secretaria de WEPs, incluyendo el diseño de herramientas y recursos de implementación; organizar eventos de intercambio de conocimientos, aprendizaje y creación de redes; conducir campañas públicas; desarrollar casos de estudios; y / o financiar a mujeres emprendedoras y Pymes para participar en eventos de redes empresariales Tiene la oportunidad de indicar su interés para hacer una contribución voluntaria cuando envíe su solicitud en línea.

¿NECESITAMOS ENFOCARNOS EN TODOS LOS SIETE PRINCIPIOS?

NO existen requisitos formales para implementar los Principios en un orden particular, de una manera específica o en un marco de tiempo particular. Sin embargo, esperamos que todos los signatarios de WEPs hagan esfuerzos para promover la igualdad de género en el lugar de trabajo, el mercado y la comunidad.



PRINCIPIOS PARA EL EMPODERAMIENTO DE LAS MUJERES

Establecidos por ONU Mujeres y la Oficina del Pacto Global de la ONU

Asociados



Pacto Mundial

ASOCIOS PARA LA PROMOCION CON:



EMPRESAS QUE SE HAN ADHERIDO A LOS WEPs






PRINCIPIOS PARA EL EMPODERAMIENTO DE LAS MUJERES


Establecidos por ONU Mujeres y
la Oficina del Pacto Global de la ONU

LA IGUALDAD DE
GÉNERO **ES UN**
BUEN NEGOCIO

 weps.org

 weps@unwomen.org

 @ WEPrinciples

 @ Empower_Women